

Wytyczne MEN, MZ i GIS dla publicznych i niepublicznych szkół i placówek od 1 września 2020 r.

Organizacja zajęć w szkole i placówce (dalej: szkoła):

- Do szkoły może uczęszczać uczeń bez objawów chorobowych sugerujących infekcję dróg oddechowych oraz gdy domownicy nie przebywają na kwarantannie lub w izolacji w warunkach domowych lub w izolacji.
- Uczniowie mogą być przyprowadzani do szkoły i z niej odbierani przez opiekunów bez objawów chorobowych sugerujących infekcję dróg oddechowych. W drodze do i ze szkoły opiekunowie z dziećmi oraz uczniowie przestrzegają aktualnych przepisów prawa dotyczących zachowania w przestrzeni publicznej.
- Przy wejściu do budynku szkoły należy zamieścić informację o obowiązku dezynfekowania rąk oraz instrukcję użycia środka dezynfekującego. Wszystkim wchodzącym do budynku szkoły należy umożliwić skorzystanie z płynu do dezynfekcji rąk.
- Opiekunowie odprowadzający dzieci mogą wchodzić do przestrzeni wspólnej szkoły, zachowując zasady:
 - a) 1 opiekun z dzieckiem/dziećmi,
 - b) dystansu od kolejnego opiekuna z dzieckiem/dziećmi min. 1,5 m,
 - c) dystansu od pracowników szkoły min. 1,5 m,
 - d) opiekunowie powinni przestrzegać obowiązujących przepisów prawa związanych z bezpieczeństwem zdrowotnym obywateli (m.in. stosować środki ochronne: osłona ust i nosa, rękawiczki jednorazowe lub dezynfekcja rąk).
- W miarę możliwości należy ograniczyć przebywanie w szkole osób z zewnątrz do niezbędnego minimum (obowiązuje je stosowanie środków ochronnych: osłona ust i nosa, rękawiczki jednorazowe lub dezynfekcja rąk, tylko osoby bez objawów chorobowych sugerujących infekcję dróg oddechowych) i w wyznaczonych obszarach.
- Należy zapewnić sposoby szybkiej, skutecznej komunikacji z opiekunami ucznia. Rekomendowany jest kontakt z wykorzystaniem technik komunikacji na odległość.

- Rekomenduje się posiadanie termometru bezdotykowego (co najmniej 1 termometr dla szkoły) i dezynfekowanie go po użyciu w danej grupie. W przypadku posiadania innych termometrów niż termometr bezdotykowy konieczna jest dezynfekcja po każdym użyciu.
- Jeżeli pracownik szkoły zaobserwuje u ucznia objawy mogące wskazywać na infekcję dróg oddechowych, w tym w szczególności gorączkę, kaszel, należy odizolować ucznia w odrębnym pomieszczeniu lub wyznaczonym miejscu, zapewniając min. 2 m odległości od innych osób, i niezwłocznie powiadomić rodziców/opiekunów o konieczności odebrania ucznia ze szkoły (rekomendowany własny środek transportu).
- W miarę możliwości rekomenduje się taką organizację pracy i jej koordynację, która umożliwi zachowanie dystansu między osobami przebywającymi na terenie szkoły, szczególnie w miejscach wspólnych i ograniczy gromadzenie się uczniów na terenie szkoły (np. różne godziny przychodzenia uczniów z poszczególnych klas do szkoły, różne godziny przerw lub zajęć na boisku) oraz unikanie częstej zmiany pomieszczeń, w których odbywają się zajęcia.
- Obowiązują ogólne zasady higieny: częste mycie rąk (po przyjsciu do szkoły należy bezzwłocznie umyć ręce), ochrona podczas kichania i kaszlu oraz unikanie dotykania oczu, nosa i ust.
- Przedmioty i sprzęty znajdujące się w sali, których nie można skutecznie umyć, uprać lub dezynfekować, należy usunąć lub uniemożliwić do nich dostęp. Przybory do ćwiczeń (piłki, skakanki, obręcze itp.) wykorzystywane podczas zajęć należy czyścić lub dezynfekować.
- Uczeń posiada własne przybory i podręczniki, które w czasie zajęć mogą znajdować się na stoliku szkolnym ucznia, w tornistrze lub we własnej szafce, jeżeli szkoła posiada szafki. Uczniowie nie powinni wymieniać się przyborami szkolnymi między sobą.
- W sali gimnastycznej używany sprzęt sportowy oraz podłoga powinny zostać umyte detergentem lub zdezynfekowane po każdym dniu zajęć, a w miarę możliwości po każdym zajęciach.
- Należy wietrzyć sale, części wspólne (korytarze) co najmniej raz na godzinę, w czasie przerwy, a w razie potrzeby także w czasie zajęć.
- Nauczyciel w klasach I-III organizuje przerwy dla swoich uczniów w interwałach adekwatnych do potrzeb, jednak nie rzadziej niż co 45 min.
- Zaleca się korzystanie przez uczniów z boiska szkolnego oraz pobyt na świeżym powietrzu na terenie szkoły, w tym w czasie przerw.
- Podczas realizacji zajęć, w tym zajęć wychowania fizycznego i sportowych, w których nie można zachować dystansu, należy ograniczyć ćwiczenia i gry kontaktowe.
- W przypadku odbywania zajęć w ramach praktycznej nauki zawodu uczniów i słuchaczy u pracodawców podmiot przyjmujący uczniów zapewnia prowadzenie tych zajęć z uwzględnieniem przepisów odrębnych dotyczących ograniczeń, nakazów i zakazów w związku z wystąpieniem stanu epidemii, właściwych dla

zakładów pracy oraz wytycznych ministrów właściwych dla zawodów szkolnictwa branżowego, dotyczących poszczególnych branż.

- Sprzęt i materiały wykorzystywane podczas zajęć praktycznych w szkołach i placówkach prowadzących kształcenie zawodowe należy czyścić lub dezynfekować.
- Uczeń nie powinien zabierać ze sobą do szkoły niepotrzebnych przedmiotów. Ograniczenie to nie dotyczy dzieci ze specjalnymi potrzebami edukacyjnymi, w szczególności z niepełnosprawnościami. W takich przypadkach należy dopilnować, aby dzieci nie udostępniały swoich zabawek innym, natomiast opiekunowie dziecka powinni zadbać o regularne czyszczenie (pranie lub dezynfekcję) zabawki, rzeczy.
- Podczas ustalania bezpiecznych zasad korzystania z szatni, jeżeli jest taka możliwość, należy udostępnić uczniom co drugi boks lub wprowadzić różne godziny przychodzenia uczniów do szkoły, umieścić środek do dezynfekcji rąk przy wejściu do szatni.
- Zajęcia świetlicowe odbywają się w świetlicy szkolnej, a razie potrzeby w innych salach dydaktycznych. Do regulaminu korzystania z zajęć świetlicowych należy wprowadzić zapisy, dotyczące zachowania bezpieczeństwa w czasie epidemii. Środki do dezynfekcji rąk powinny być rozmieszczone w świetlicy w sposób umożliwiający łatwy dostęp dla wychowanków pod nadzorem opiekuna. Świetlice należy wietrzyć (nie rzadziej, niż co godzinę w trakcie przebywania dzieci w świetlicy), w tym w szczególności przed przyjęciem wychowanków oraz po przeprowadzeniu dezynfekcji.
- Personel kuchenny i pracownicy administracji oraz obsługi sprzątającej powinni ograniczyć kontakty z uczniami oraz nauczycielami.
- Należy ustalić i upowszechnić zasady realizacji zajęć pozalekcyjnych organizowanych w szkole uwzględniających odpowiednio zasady dotyczące organizacji zajęć lekcyjnych.
- Należy ustalić i upowszechnić zasady korzystania z biblioteki szkolnej oraz godziny jej pracy, uwzględniając konieczny okres 2 dni kwarantanny dla książek i innych materiałów przechowywanych w bibliotekach.
- Rekomenduje się, we współpracy z pielęgniarką środowiska nauczania i wychowania/higienistką szkolną, ustalić i upowszechnić zasady korzystania z gabinetu profilaktyki zdrowotnej oraz godziny jego pracy, uwzględniając wymagania określone w przepisach prawa oraz aktualnych wytycznych m.in. Ministerstwa Zdrowia i Narodowego Funduszu Zdrowia.
- Jeżeli w szkole funkcjonuje gabinet stomatologiczny, należy ustalić ze świadczeniodawcą na podstawie obowiązujących go wymagań określonych w przepisach prawa oraz aktualnych wytycznych m.in. Ministerstwa Zdrowia i Narodowego Funduszu Zdrowia, zasady korzystania z gabinetu oraz godziny jego pracy i upowszechnić je wśród uczniów i ich opiekunów.
- Należy wyłączyć źródła i fontanny wody pitnej, zapewnić uczniom korzystanie z innych dystrybutorów pod nadzorem opiekuna. Zalecenia higieniczne w przypadku innych dystrybutorów wody zostały wskazane na stronie internetowej

GIS <https://gis.gov.pl/oswiata/udostepniania-wody-do-spozycia-w-placowkach-oswiaty-fontanny-z-woda-do-picia-dystrybutory-wody-zrodelka/>.

- Dyrektor szkoły opracowuje wewnętrzny regulamin lub procedury funkcjonowania szkoły w czasie epidemii, z uwzględnieniem specyfiki placówki oraz zalecenia wskazane w przedmiotowych wytycznych oraz aktualne przepisy prawa.
- Dotyczy także: poradni psychologiczno-pedagogicznych, specjalnych ośrodków szkolno-wychowawczych, specjalnych ośrodków wychowawczych, ośrodków rewalidacyjno-wychowawczych, młodzieżowych ośrodków wychowawczych, młodzieżowych ośrodków socjoterapii.

Higiena, czyszczenie i dezynfekcja pomieszczeń i powierzchni

- Przy wejściu głównym należy umieścić numery telefonów do właściwej miejscowo powiatowej stacji sanitarno-epidemiologicznej, oddziału zakaźnego szpitala i służb medycznych.
- Należy dopilnować, aby wszystkie osoby trzecie, w tym rodzice uczniów, wchodzące do szkoły dezynfekowały dłonie lub zakładały rękawiczki ochronne, miały zakryte usta i nos oraz nie przekraczały obowiązujących stref przebywania.
- Należy regularnie myć ręce wodą z mydłem oraz dopilnować, aby robili to uczniowie, szczególnie po przyjściu do szkoły, przed jedzeniem, po powrocie ze świeżego powietrza i po skorzystaniu z toalety.
- Rekomenduje się monitoring codziennych prac porządkowych, ze szczególnym uwzględnieniem utrzymywania w czystości sal zajęć, pomieszczeń sanitarnohigienicznych, ciągów komunikacyjnych, dezynfekcji powierzchni dotykowych – poręczy, klamek i powierzchni płaskich, w tym blatów w salach i w pomieszczeniach spożywania posiłków, klawiatur, włączników.
- Przeprowadzając dezynfekcję, należy ściśle przestrzegać zaleceń producenta znajdujących się na opakowaniu środka do dezynfekcji. Ważne jest ściśle przestrzeganie czasu niezbędnego do wywietrzenia dezynfekowanych pomieszczeń i przedmiotów, tak aby uczniowie nie byli narażeni na wdychanie oparów środków służących do dezynfekcji.
- W pomieszczeniach sanitarnohigienicznych należy wywiesić plakaty z zasadami prawidłowego mycia rąk, a przy dozownikach z płynem do dezynfekcji rąk – instrukcje dezynfekcji.
- Należy na bieżąco dbać o czystość urządzeń sanitarno-higienicznych, w tym ich dezynfekcję lub czyszczenie z użyciem detergentu.
- Jeżeli na terenie szkoły uczniowie i pracownicy używają masek lub rękawic jednorazowych, należy zapewnić miejsca/pojemniki do ich wyrzucania. Zalecenia w tym zakresie zostały wskazane na stronie internetowej GIS: <https://gis.gov.pl/zdrowie/koronawirus-zdrowie/informacje-i-zalecenia-pl/wytyczne-ws-postepowania-z-odpadami-w-czasie-wystepowania-zakazen-koronawirusem-sars-cov-2/>

Gastronomia

- Przy organizacji żywienia w szkole (stołówka szkolna, kuchnia, jadalnia i inne pomieszczenia przeznaczone na spożycie ciepłych posiłków), obok warunków higienicznych wymaganych przepisami prawa odnoszącymi się do funkcjonowania żywienia zbiorowego, dodatkowo należy wprowadzić zasady szczególnej ostrożności dotyczące zabezpieczenia pracowników. Powinna być zachowana odpowiednia odległość stanowisk pracy wynosząca min. 1,5 m, a jeśli to niemożliwe – zapewnienie środków ochrony osobistej. Szczególną uwagę należy zwrócić na utrzymanie wysokiej higieny stanowisk pracy, opakowań produktów, sprzętu kuchennego, naczyń stołowych oraz sztućców, a także higieny osobistej.
- Korzystanie z posiłków powinno odbywać się w miejscach do tego przeznaczonych zapewniających prawidłowe warunki sanitarno-higieniczne, zgodnie z zaleceniami w czasie epidemii. Rekomenduje się zmianowe wydawanie posiłków lub w miarę możliwości - spożywanie ich przy stolikach z rówieśnikami z danej klasy. Przy zmianowym wydawaniu posiłków konieczne jest czyszczenie blatów stołów i poręczy krzeseł po każdej grupie.
- W przypadku braku innych możliwości organizacyjnych dopuszcza się spożywanie posiłków przez dzieci w salach lekcyjnych z zachowaniem zasad bezpiecznego i higienicznego spożycia posiłku.
- Wielorazowe naczynia i sztućce należy myć w zmywarce z dodatkiem detergentu, w temperaturze min. 60°C lub je wyparzać. Jeżeli szkoła nie posiada zmywarki, wielorazowe naczynia i sztućce należy umyć w gorącej wodzie z dodatkiem detergentu i wyparzyć.
- Od dostawców cateringu należy wymagać pojemników i sztućców jednorazowych. Wymaganie to dotyczy szkół, w których nie jest możliwe zapewnienie właściwych warunków mycia naczyń i sztućców, porcjowania/nakładania dostarczonych posiłków. Należy zadbać o odpowiednie segregowanie zużytych pojemników i sztućców.
- Zaleca się usunięcie dodatków (np. cukier, jednorazowe sztućce, wazoniki, serwetki) z obszaru sali jadalnej i wydawanie bezpośrednio przez obsługę. W stołówce nie zaleca się samoobsługi. Dania i produkty powinny być podawane przez osobę do tego wyznaczoną/ obsługę stołówki.
- Jeżeli posiłki dostarczane przez firmę cateringową do tej pory były przywożone w pojemnikach zbiorczych, następnie rozkładane i podawane z wykorzystaniem talerzy i sztućców będących na wyposażeniu szkoły, to taki sposób podawania posiłków może być kontynuowany, pod warunkiem, że naczynia i sztućce wielorazowego użytku stosowane w danej szkole będą myte zgodnie z zaleceniem wskazanym powyżej.

Organizacja pracy bursy/internatu

- Należy opracować wewnętrzny regulamin bursy/internatu oraz postępowania w razie zagrożenia, uwzględniający zalecenia wskazane w przedmiotowych wytycznych oraz aktualnych przepisach prawa i poinformować o nim

wychowanków przed ich przyjazdem. Regulamin powinien zostać także umieszczony w widocznym miejscu budynku oraz przekazany do wiadomości wychowankom i ich rodzicom.

- Zaplanować i przeprowadzić szkolenia dla kadry bursy/internatu oraz wychowanków z zasad zachowania bezpieczeństwa.
- Rekomenduje się zorganizowanie monitorowania zachowania czystości w miejscach pracy, pokojach wychowanków oraz przestrzeniach wspólnych, ze szczególnym uwzględnieniem utrzymywania czystości w pomieszczeniach higienicznosanitarnych i ciągach komunikacyjnych oraz dezynfekowania powierzchni dotykowych: poręczy, klamek, włączników światła, uchwytów, poręczy krzeseł i powierzchni płaskich, w tym blatów w salach i w pomieszczeniach do spożywania posiłków.
- W bursie/internacie mogą przebywać jedynie wychowankowie bez objawów chorobowych dróg oddechowych oraz gdy domownicy nie przebywają na kwarantannie lub w izolacji w warunkach domowych lub w izolacji.
- Przy wejściu do bursy/internatu należy zadbać o dezynfekowanie rąk przez wychowanka oraz pracownika (zapewnić dostępność płynów do dezynfekcji oraz instrukcji ich użycia).
- Wychowankowie bursy/internatu powinni starać się zachować dystans podczas pobytu w bursie/internacie, czystość w użytkowanych pomieszczeniach, często myć ręce ciepłą wodą z mydłem oraz wietrzyć pomieszczenia mieszkalne. Mają także obowiązek przechowywać własne podręczniki, przybory szkolne oraz rzeczy osobiste w przydzielonej im szafce i ograniczyć dostęp do nich dla osób trzecich. Nie należy zabierać ze sobą do bursy/internatu niepotrzebnych przedmiotów.
- Należy ograniczyć przebywanie osób z zewnątrz w bursie/internacie do niezbędnego minimum, z zachowaniem wszelkich środków ostrożności (m.in. osłona ust i nosa, rękawiczki jednorazowe lub dezynfekcja rąk, tylko osoby zdrowe) i w wyznaczonych obszarach.
- Należy zapewnić sposoby szybkiej, skutecznej komunikacji z rodzicami/opiekunami ucznia. Rekomendowany jest kontakt z wykorzystaniem technik komunikacji na odległość.
- Należy zapewnić sposoby szybkiej komunikacji pomiędzy wychowawcami a dyrektorem bursy/internatu.
- Bursa/internat posiada izolatkę lub inne pomieszczenie. W przypadku wystąpienia u wychowanka nagłych objawów infekcji dróg oddechowych, należy natychmiast odizolować go od innych osób i niezwłocznie powiadomić rodziców/opiekunów oraz umożliwić skorzystanie z teleporady medycznej.
- W przestrzeniach wspólnych (pomieszczenia do pracy własnej) należy zachować podwyższone rygory bezpieczeństwa i higieny: częste mycie i dezynfekowanie łazienek, pomieszczeń kuchennych, blatów w pokojach oraz pomieszczeniach wspólnie użytkowanych (np. w pokojach cichej nauki).
- Pracownicy obsługi i administracji bursy/internatu powinni ograniczyć kontakty z wychowankami oraz nauczycielami.

- Jeżeli w bursie/internacie funkcjonuje gabinet profilaktyki zdrowotnej, gabinet stomatologiczny, gabinet lekarski, to na podstawie obowiązujących wymagań określonych w przepisach prawa oraz aktualnych wytycznych m.in. Ministerstwa Zdrowia i Narodowego Funduszu Zdrowia należy we współpracy ze świadczeniodawcą określić zasady oraz godziny korzystania z gabinetów oraz upowszechnić je wśród wychowanków i pracowników.
- Dotyczy także: grup wychowawczych w: specjalnych ośrodkach szkolno-wychowawczych, specjalnych ośrodkach wychowawczych, młodzieżowych ośrodkach wychowawczych, młodzieżowych ośrodkach socjoterapii.

Postępowanie w przypadku podejrzenia zakażenia u pracowników szkoły/internatu/bursy

- Do pracy w szkole/internacie/bursie mogą przychodzić jedynie osoby, bez objawów chorobowych sugerujących infekcję dróg oddechowych oraz gdy domownicy nie przebywają na kwarantannie lub w izolacji w warunkach domowych lub w izolacji.
- W miarę możliwości podczas organizowania pracy pracownikom powyżej 60. roku życia lub z istotnymi problemami zdrowotnymi, które zaliczają osobę do grupy tzw. podwyższonego ryzyka, należy zastosować rozwiązania minimalizujące ryzyko zakażenia (np. nieangażowanie w dyżury podczas przerw międzylekcyjnych, a w przypadku pracowników administracji w miarę możliwości praca zdalna).
- Należy wyznaczyć i przygotować (m.in. wyposażenie w środki ochrony i płyn dezynfekujący) pomieszczenie lub wydzielić obszar, w którym będzie można odizolować* osobę w przypadku zaobserwowania objawów chorobowych.
 1. Pracownicy szkoły/bursy/internatu powinni zostać poinstruowani, że w przypadku wystąpienia niepokojących objawów choroby zakaźnej powinni pozostać w domu i skontaktować się telefonicznie z lekarzem podstawowej opieki zdrowotnej, aby uzyskać teleporadę medyczną, a w razie pogarszania się stanu zdrowia zadzwonić pod nr 999 lub 112 i poinformować, że mogą być zakażeni koronawirusem.
 2. W przypadku wystąpienia u pracownika będącego na stanowisku pracy niepokojących objawów infekcji dróg oddechowych powinien on skontaktować się telefonicznie z lekarzem podstawowej opieki zdrowotnej, aby uzyskać teleporadę medyczną).
 3. Obszar, w którym poruszał się i przebywał pracownik z infekcją dróg oddechowych, bezzwłocznie należy poddać gruntownemu sprzątnięciu, zgodnie z funkcjonującymi w podmiocie procedurami oraz zdezynfekować powierzchnie dotykowe (klamki, poręcze, uchwyty itp.) oraz zastosować się do indywidualnych zaleceń wydanych przez organy Państwowej Inspekcji Sanitarnej.
 4. W przypadku potwierdzonego zakażenia SARS-CoV-2 na terenie szkoły należy stosować się do zaleceń państwowego powiatowego inspektora sanitarnego*.

* Rekomenduje się ustalenie listy osób przebywających w tym samym czasie w części/częściach podmiotu, w których przebywała osoba podejrzana o

zakażenie i zalecenie stosowania się do wytycznych Głównego Inspektora Sanitarnego dostępnych na stronie <https://www.gov.pl/web/koronawirus/> oraz <https://gis.gov.pl/> odnoszących się do osób, które miały kontakt z zakażonym.

- Zawsze w przypadku wątpliwości należy zwrócić się do właściwej powiatowej stacji sanitarno-epidemiologicznej, aby odbyć konsultację lub uzyskać poradę.
- Zapewnienie dzieciom i młodzieży, w tym niepełnosprawnej, bezpłatnego dowozu i opieki do przedszkola, szkoły, placówki systemu oświaty odbywa się na zasadach obowiązujących w transporcie publicznym:
<https://www.gov.pl/web/koronawirus/aktualne-zasady-i-ograniczenia>.
- Placówki wychowania pozaszkolnego (pałace młodzieży, młodzieżowe domy kultury, międzyszkolne ośrodki sportowe, ogniska pracy pozaszkolnej, ogrody jordanowskie i pozaszkolne placówki specjalistyczne) korzystają z powyższych wytycznych oraz wytycznych dla obiektów sportowych:
<https://www.gov.pl/web/sport/iv-etap---pytania-i-odpowiedzi>
- Korzystanie z obiektów sportowych poza szkołą według zasad:
<https://www.gov.pl/web/sport/iv-etap---pytania-i-odpowiedzi>
- Szkolne schroniska młodzieżowe oraz domy wczasów dziecięcych korzystają z powyższych wytycznych oraz wytycznych dla obiektów hotelowych:
<https://www.gov.pl/web/rozwoj/hotele-i-inne-miejsca-noclegowe>



MINISTERSTWO
EDUKACJI
NARODOWEJ



**Medyczo-Społeczne Centrum Kształcenia
Zawodowego i Ustawicznego w Inowrocławiu**

ul. Narutowicza 53 88-100 Inowrocław
tel./fax: (52) 357-62-22 lub (52) 357-68-54
www.medykino.com.pl e-mail: poczta@medykino.com.pl

**Wytyczne Dyrektora Medyczo-Społecznego Centrum Kształcenia
Zawodowego i Ustawicznego w Inowrocławiu wprowadzone na czas
pandemii koronawirusa COVID 19**

Celem wdrażanych procedur jest:

1. Dodatkowe zmniejszenie ryzyka dla pracowników i słuchaczy szkoły
2. Ograniczenie liczby kontaktów na terenie szkoły w danym przedziale czasowym, w ramach zabezpieczenia przed możliwym zakażeniem.
3. Identyfikacja pracowników lub słuchaczy, w przypadku koniecznej kwarantanny i potwierdzonego zakażenia.

Uwagi ogólne:

1. Ze względu na optymalne zapewnienie warunków higieniczno-sanitarnych w okresie pandemii wyznaczono pomieszczenia dydaktyczne, w których będą odbywały się zajęcia praktyczne.
2. Zajęcia będą odbywały się w małych grupach o stałym składzie.
3. Dozwolona liczba osób mogących znaleźć się w pomieszczeniu uzależniona jest od przypadającej powierzchni tj. 4 m² na każdego ucznia. Na drzwiach pomieszczeń dydaktycznych znajduje się lista z liczbą osób możliwą do przebywania.
4. W salach dydaktycznych oznakowane są miejsca z zachowaniem odległości pomiędzy drugą osobą tj. 2m. Każdego słuchacza obowiązuje zajęcie wyznaczonego miejsca.
5. W pracowniach obowiązuje regularna dezynfekcja i mycie środków dydaktycznych, sprzętu, który stanowi wyposażenie pracowni (po wykonanym zabiegu, przy zmianie grupy uczestników).
6. Zobowiązuje się słuchaczy na minimum 10-15 minut przed rozpoczęciem zajęć na przybycie do szkoły w celu swobodnego przeprowadzenia dezynfekcji rąk, zmiany odzieży oraz uniknięcia zgrupowania osób w jednakowym czasie.
7. Zaleca się nieprzemieszczanie się na teren innych kondygnacji budynku.
8. Zaleca się przy poruszaniu się po schodach o ile to możliwe niedotykanie poręczy schodów.
9. Nie odkładać przyborów osobistego użytku na parapetach okien.
10. Wszyscy pracownicy, słuchacze mają obowiązek wypełnienia ankiety.



Medyczo-Społeczne Centrum Kształcenia Zawodowego i Ustawicznego w Inowrocławiu

ul. Narutowicza 53 88-100 Inowrocław
tel./fax: (52) 357-62-22 lub (52) 357-68-54
www.medykino.com.pl e-mail:
poczta@medykino.com.pl

INFORMACJA DLA NAUCZYCIELI

KORONAWIRUS powoduje gorączkę, kaszel, duszności, bóle mięśni i zmęczenie.
Przenosi się drogą kropelkową, a więc podczas kaszlu, kichania czy mówienia.

Jak zapobiegać zakażeniu?

- ✓ Często myj ręce, używając mydła i wody – dozownik naciskaj łokciem;
- ✓ Kiedy kaszlesz lub kichasz, zakrywaj usta i nos;
- ✓ Zachowaj co najmniej 2 metry odległości od osób, które kaszlą i kichają;
- ✓ Nie dotykaj dłońmi okolic twarzy;
- ✓ Podczas kaszlu i kichania zakryj usta i nos zgiętym łokciem;
- ✓ Nie podawaj ręki na powitanie;
- ✓ Unikaj transportu publicznego i skupisk ludzi;
- ✓ Jeśli wracasz z regionu, gdzie występuje koronawirus i masz objawy choroby lub miałeś kontakt z osobą zakażoną, powiadom telefonicznie o tym stację sanitarno-epidemiologiczną lub zgłoś się do oddziału obserwacyjno-zakaźnego.

Jak postępować w sytuacji kontaktu z osobą potencjalnie zarażoną wirusem przebywającą na terenie szkoły?

- ✓ Zachowaj co najmniej 2m odległości,
- ✓ Umyj i zdezynfekuj ręce,
- ✓ Prowadź samoobserwację przez okres 14 dni od czasu kontaktu z osobą potencjalnie zarażoną;
- ✓ Jeśli zaobserwujesz u siebie pogorszenie stanu zdrowia (gorączka $>38^{\circ}\text{C}$ z kaszlem i/lub dusznością, natychmiast zgłoś się do oddziału zakaźnego;
- ✓ Powiadom pracodawcę o kontakcie z osobą potencjalnie zarażoną na terenie szkoły

UWAGA!!! Do czasu odwołania poddawaj się pomiarom temperatury przed wejściem na teren szkoły.

Nie przychodź do pracy z objawami przeziębienia i grypy!!!

STOSUJ SIĘ DO PONIŻSZYCH WYTYCZNYCH

- Z chwilą wejścia na teren szkoły obowiązuje konieczność zakrywania nosa i ust maską ochronną, przyłbicą.
- Zaleca się, aby pracownik przed wyjściem do pracy zmierzył sobie temperaturę w domu (graniczna temperatura to $37,8$), jeśli ma jakieś podejrzenie powinien ten fakt zgłosić przełożonemu i pozostać w domu.
- Przed rozpoczęciem pracy pracownik portierni mierzy temperaturę u każdego nauczyciela – jeśli jest wyższa niż $37,8^{\circ}\text{C}$ pracownik zostanie odesłany do domu. O tym fakcie należy powiadomić telefonicznie przełożonego.
- Dezynfekuj ręce przy użyciu przekazanych przez szkołę płynów do dezynfekcji i myj ręce zgodnie z instrukcją.

- Nie należy zbierać się w grupach większych niż 2 osoby – podczas przerw pozostać w klasie, a jeśli to niemożliwe pamiętać o założeniu maseczki po opuszczeniu stanowiska pracy; przebywanie w pokoju nauczycielskim ograniczyć do 3 osób; stosować rotacyjny system wizyt w pokoju nauczycielskim; wyznaczone jest drugie pomieszczenie na pokój nauczycielski w przypadku większej liczby osób (powyżej 3).
- Należy zachować odstęp co najmniej 2 m od innych.
- Każdy pracownik ma obowiązek zdezynfekować włączniki, przełączniki, także na kserokopiarkach, drukarkach przed, po każdorazowym użyciu.
- Każdy pracownik ma obowiązek zdezynfekować, przed użyciem i po każdorazowym korzystaniu, narzędzia w czasie pracy, klawiaturę, telefony, czajnik elektryczny itp.
- Należy ograniczyć do niezbędnego minimum liczbę współdzielonego sprzętu.
- Wypełniając dziennik założyć rękawice ochronne.
- Wyjazdy służbowe ograniczyć do minimum, każdorazowo konsultować je z Dyrekcją szkoły.
- Komputery przenośne zabierać do domów (pamiętając o ich dezynfekcji).
- Pracownicy oddelegowani przez Dyrektora szkoły mogą pracować zdalnie.
- Do pracowni i sali wykładowej klucze pobiera i oddaje nauczyciel do portierni.
- Nauczyciel odpowiedzialny jest za pomieszczenie dydaktyczne, w którym prowadzone są zajęcia; przed zajęciami sprawdzenie stanu przygotowania pomieszczenia/sali a po ich zakończeniu nadzorowanie do przeprowadzenia dezynfekcji blatów, sprzętu dydaktycznego (który podlega dezynfekcji).
- Obowiązuje prowadzenie zajęć zgodnie z ustalonym harmonogramem zajęć oraz w wyznaczonych pomieszczeniach dydaktycznych; przerwę w zajęciach nauczyciel ustala w zależności od potrzeb, jednak nie wcześniej jak po 45 minutach. Wietrzenie sali w której przebywają słuchacze odbywa się przynajmniej raz na godzinę. Nie stwarzać warunków do tworzenia przeciągów.
- Na czas epidemii zostaje wyłączona z użytkowania pomieszczenie kuchenne.
- Do szkoły może wejść tylko pracownik. Zakazuje się wstępu osobom postronnym.
- Nauczyciel przed rozpoczęciem zajęć informuje słuchaczy o zasadach prowadzenia zajęć praktycznych w szkole oraz przeprowadza wśród słuchaczy ankietę.



Medyczno-Społeczne Centrum Kształcenia Zawodowego i Ustawicznego w Inowrocławiu

ul. Narutowicza 53 88-100 Inowrocław
tel./fax: (52) 357-62-22 lub (52) 357-68-54
www.medykino.com.pl e-mail:
poczta@medykino.com.pl

INFORMACJA DLA PRACOWNIKÓW ADMINISTRACYJNO-BIUROWYCH

KORONAWIRUS powoduje gorączkę, kaszel, duszności, bóle mięśni i zmęczenie.
Przenosi się drogą kropelkową, a więc podczas kaszlu, kichania czy mówienia.

Jak zapobiegać zakażeniu?

- ✓ Często myj ręce, używając mydła i wody – dozownik naciskaj łokciem;
- ✓ Kiedy kaszlesz lub kichasz, zakrywaj usta i nos;
- ✓ Zachowaj co najmniej 2 metry odległości od osób, które kaszlą i kichają;
- ✓ Nie dotykaj dłońmi okolic twarzy;
- ✓ Podczas kaszlu i kichania zakryj usta i nos zgiętym łokciem;
- ✓ Nie podawaj ręki na powitanie;
- ✓ Unikaj transportu publicznego i skupisk ludzi;
- ✓ Jeśli wracasz z regionu, gdzie występuje koronawirus i masz objawy choroby lub miałeś kontakt z osobą zakażoną, powiadom telefonicznie o tym stację sanitarno-epidemiologiczną lub zgłoś się do oddziału obserwacyjno-zakaźnego.

Jak postępować w sytuacji kontaktu z osobą potencjalnie zarażoną wirusem przebywającą na terenie szkoły?

- ✓ Zachowaj co najmniej 2m odległości,
- ✓ Umyj i zdezynfekuj ręce,
- ✓ Prowadź samoobserwację przez okres 14 dni od czasu kontaktu z osobą potencjalnie zarażoną;
- ✓ Jeśli zaobserwujesz u siebie pogorszenie stanu zdrowia (gorączka >38°C z kaszlem i/lub dusznością, natychmiast zgłoś się do oddziału zakaźnego;
- ✓ Powiadom pracodawcę o kontakcie z osobą potencjalnie zarażoną na terenie szkoły

UWAGA!!!

**Do czasu odwołania poddawaj się pomiarom temperatury przed wejściem na teren szkoły.
Nie przychodź do pracy z objawami przeziębienia i grypy!!!**

STOSUJ SIĘ DO PONIŻSZYCH WYTYCZNYCH

- Zaleca się, aby pracownik przed wyjściem do pracy zmierzył sobie temperaturę w domu (graniczna temperatura to 37,8), jeśli ma jakieś podejrzenie powinien ten fakt zgłosić przełożonemu i pozostać w domu.
- Przed rozpoczęciem pracy pracownik portierni mierzy temperaturę u każdego pracownika administracyjno-biurowego – jeśli jest wyższa niż 37,8°C pracownik zostanie odesłany do domu. O tym fakcie należy powiadomić telefonicznie przełożonego.
- Dezynfekuj ręce przy użyciu przekazanych przez szkołę płynów do dezynfekcji i myj ręce zgodnie z instrukcją.

- Nie należy zbierać się w grupach większych niż 2 osoby – w sekretariacie mogą przebywać maksymalnie 2 osoby.
- Należy zachować odstęp co najmniej 2 m od innych.
- Śniadania należy spożywać na swoim stanowisku pracy.
- Każdy pracownik ma obowiązek zdezynfekować włączniki, przełączniki, także na kserokopiarkach, drukarkach przed, po każdorazowym użyciu.
- Każdy pracownik ma obowiązek zdezynfekować, przed użyciem i po każdorazowym korzystaniu, narzędzia w czasie pracy, klawiaturę, telefony, czajnik elektryczny itp.
- Należy ograniczyć do niezbędnego minimum liczbę współdzielonego sprzętu.
- Wyjazdy służbowe ograniczyć do minimum, każdorazowo konsultować je z Dyrekcją szkoły.
- Komputery przenośne zabierać do domów (pamiętając o ich dezynfekcji).
- Spotkania w miarę możliwości przeprowadzać przy użyciu systemów telekonferencyjnych.
- Pracownicy oddelegowani przez Dyrektora szkoły mogą pracować zdalnie.
- Interesantów można przyjmować tylko pod warunkiem, gdy zaopatrzeni są w maseczkę i rękawice ochronne oraz gdy zachowują odstęp co najmniej 2 m.
- Poruszając się poza swoim miejscem pracy należy założyć maseczkę.
- Klientów/słuchaczy/pracowników szkoła stara się obsługiwać zdalnie. W sytuacjach wyjątkowych zbiera informację dotyczącą załatwienia sprawy, ustala godzinę i wydaje przygotowane dokumenty. Pracownik administracyjny w sekretariacie obsługuje tylko 1 osobę. Przed wejściem do sekretariatu klienta/słuchacza/pracownika obowiązuje dezynfekcja rąk, zachowanie odległości od biurka. Po opuszczeniu sekretariatu przez klienta/słuchacza/pracownika obowiązuje dezynfekcja blatu, stolika i klamek.
- Klient z zewnątrz mający sprawę do załatwienia w sekretariacie zobowiązany jest zgłosić w portierni cel wizyty. Pracownik portierni prosi do wyjścia pracownika sekretariatu.
- Do szkoły może wejść tylko pracownik. Zakazuje się wstępu osobom postronnym.



**Medyczno-Społeczne Centrum Kształcenia
Zawodowego i Ustawicznego
w Inowrocławiu**

ul. Narutowicza 53 88-100 Inowrocław
tel./fax: (52) 357-62-22 lub (52) 357-68-54
www.medykino.com.pl e-mail:
poczta@medykino.com.pl

INFORMACJA DLA PRACOWNIKÓW ROBOTNICZYCH

KORONAWIRUS powoduje gorączkę, kaszel, duszności, bóle mięśni i zmęczenie.
Przenosi się drogą kropelkową, a więc podczas kaszlu, kichania czy mówienia.

Jak zapobiegać zakażeniu?

- ✓ Często myj ręce, używając mydła i wody – dozownik naciskaj łokciem;
- ✓ Kiedy kaszlesz lub kichasz, zakrywaj usta i nos;
- ✓ Zachowaj co najmniej 2 metry odległości od osób, które kaszlą i kichają;
- ✓ Nie dotykaj dłońmi okolic twarzy;
- ✓ Podczas kaszlu i kichania zakryj usta i nos zgiętym łokciem;
- ✓ Nie podawaj ręki na powitanie;
- ✓ Unikaj transportu publicznego i skupisk ludzi;
- ✓ Jeśli wracasz z regionu, gdzie występuje koronawirus i masz objawy choroby lub miałeś kontakt z osobą zakażoną, powiadom telefonicznie o tym stację sanitarno-epidemiologiczną lub zgłoś się do oddziału obserwacyjno-zakaźnego.

**Jak postępować w sytuacji kontaktu z osobą
potencjalnie zarażoną wirusem przebywającą na
terenie szkoły?**

- ✓ Zachowaj co najmniej 2m odległości,
- ✓ Umyj i zdezynfekuj ręce,
- ✓ Prowadź samoobserwację przez okres 14 dni od czasu kontaktu z osobą potencjalnie zarażoną;
- ✓ Jeśli zaobserwujesz u siebie pogorszenie stanu zdrowia (gorączka $>38^{\circ}\text{C}$ z kaszlem i/lub dusznością, natychmiast zgłoś się do oddziału zakaźnego;
- ✓ Powiadom pracodawcę o kontakcie z osobą potencjalnie zarażoną na terenie szkoły

UWAGA!!! Do czasu odwołania poddawaj się pomiarom temperatury przed wejściem na teren szkoły.

Nie przychodź do pracy z objawami przeziębienia i grypy!!!

STOSUJ SIĘ DO PONIŻSZYCH WYTYCZNYCH

- Zaleca się, aby pracownik przed wyjściem do pracy zmierzył sobie temperaturę w domu (graniczna temperatura to $37,8$), jeśli ma jakies podejrzenie powinien ten fakt zgłosić przełożonemu i pozostać w domu.
- Przed rozpoczęciem pracy pracownik portierni mierzy temperaturę u każdego pracownika robotniczego – jeśli jest wyższa niż $37,8^{\circ}\text{C}$ pracownik zostanie odesłany do domu. O tym fakcie należy powiadomić telefonicznie przełożonego.
- Dezynfekuj ręce przy użyciu przekazanych przez szkołę płynów do dezynfekcji i myj ręce zgodnie z instrukcją.
- Nie należy zbierać się w grupach większych niż 2 osoby.

- Należy zachować odstęp co najmniej 2 m od innych.
- Śniadania należy spożywać na swoim stanowisku pracy.
- Każdy pracownik ma obowiązek zdezynfekować włączniki, przełączniki przed, po każdorazowym użyciu.
- Każdy pracownik ma obowiązek zdezynfekować, przed użyciem i po każdorazowym korzystaniu, narzędzia w czasie pracy, sprzęt, urządzenia, czajnik elektryczny itp.
- Należy ograniczyć do niezbędnego minimum liczbę współdzielonego sprzętu.
- Poruszając się poza swoim miejscem pracy należy założyć maseczkę.
- Prace porządkowe wykonuj zgodnie z procedurą postępowania mającą na celu działania profilaktyczne i ograniczające rozprzestrzenianie się chorób zakaźnych, w tym koronawirusa z dnia 06.03.2020 r.
- Po każdorazowym zakończeniu zajęć oraz w przerwach między zajęciami według ustalonego harmonogramu obowiązuje dezynfekcja pomieszczenia (blaty, klamki, uchwyty podciągające rolety, krzesła, parapety, włączniki, łóżka, kozetki, tablice itp.) a następnie umycie podłóg.
- Obowiązuje pełne umundurowanie ochronne.
- Do szkoły może wejść tylko pracownik. Nie zaleca się wstępu osobom postronnym.



Medyczo-Społeczne Centrum Kształcenia Zawodowego i Ustawicznego w Inowrocławiu

ul. Narutowicza 53 88-100 Inowrocław
tel./fax: (52) 357-62-22 lub (52) 357-68-54
www.medykino.com.pl e-mail:
poczta@medykino.com.pl

INFORMACJA DLA UCZNIÓW/SŁUCHACZY

KORONAWIRUS powoduje gorączkę, kaszel, duszności, bóle mięśni i zmęczenie.
Przenosi się drogą kropelkową, a więc podczas kaszlu, kichania czy mówienia.

Jak zapobiegać zakażeniu?

- ✓ Często myj ręce, używając mydła i wody – dozownik naciskaj łokciem;
- ✓ Kiedy kaszlesz lub kichasz, zakrywaj usta i nos;
- ✓ Zachowaj co najmniej 2 metry odległości od osób, które kaszlą i kichają;
- ✓ Nie dotykaj dłońmi okolic twarzy;
- ✓ Podczas kaszlu i kichania zakryj usta i nos zgiętym łokciem;
- ✓ Nie podawaj ręki na powitanie;
- ✓ Unikaj transportu publicznego i skupisk ludzi;
- ✓ Jeśli wracasz z regionu, gdzie występuje koronawirus i masz objawy choroby lub miałeś kontakt z osobą zakażoną, powiadom telefonicznie o tym stację sanitarno-epidemiologiczną lub zgłoś się do oddziału obserwacyjno-zakaźnego.

Jak postępować w sytuacji kontaktu z osobą potencjalnie zarażoną wirusem przebiewającą na terenie szkoły?

- ✓ Zachowaj co najmniej 2m odległości,
- ✓ Umyj i zdezynfekuj ręce,
- ✓ Prowadź samoobserwację przez okres 14 dni od czasu kontaktu z osobą potencjalnie zarażoną;
- ✓ Jeśli zaobserwujesz u siebie pogorszenie stanu zdrowia (gorączka $>38^{\circ}\text{C}$ z kaszlem i/lub dusznością, natychmiast zgłoś się do oddziału zakaźnego;
- ✓ Powiadom pracodawcę o kontakcie z osobą potencjalnie zarażoną na terenie szkoły

UWAGA!!! Do czasu odwołania poddawaj się pomiarom temperatury przed wejściem na teren szkoły.

Nie przychodź do pracy z objawami przeziębienia i grypy!!!

STOSUJ SIĘ DO PONIŻSZYCH WYTYCZNYCH

- Z chwilą wejścia na teren szkoły obowiązuje konieczność zakrywania nosa i ust maską ochronną.
- Zaleca się, aby słuchacz przed wyjściem do szkoły zmierzył sobie temperaturę w domu (graniczna temperatura to $37,8^{\circ}\text{C}$), jeśli ma jakieś podejrzenie powinien ten fakt zgłosić nauczycielowi prowadzącemu zajęcia lub wychowawcy i pozostać w domu.
- Przed rozpoczęciem zajęć pracownik portierni mierzy temperaturę u każdego słuchacza – jeśli jest wyższa niż $37,8^{\circ}\text{C}$ słuchacz zostanie odesłany do domu. O tym fakcie należy powiadomić wychowawcę.
- Dezynfekuj ręce przy użyciu przekazanych przez szkołę płynów do dezynfekcji i myj ręce zgodnie z instrukcją.

- Nie należy zbierać się w grupach większych niż 2 osoby – podczas przerw pozostać w klasie, a jeśli to niemożliwe pamiętać o zachowaniu odległości i mieć założoną maseczkę na twarz; w holu nie należy grupować się oraz nie korzystać z miejsc wypoczynkowych.
- Należy zachować odstęp co najmniej 2 m od innych.
- Każdy słuchacz ma obowiązek dezynfekować, przed użyciem i po każdorazowym korzystaniu sprzęt dydaktyczny.
- Obowiązuje korzystanie z osobistych przyborów tj. długopis, maseczka, umundurowanie, buty ochronne. Po zakończonych zajęciach każdy słuchacz/uczeń odzież ochronną wkłada do worka foliowego, którą w warunkach domowych poddaje wypraniu i wyprasowaniu w temperaturze 60 stopni. Nie pozostawia żadnych rzeczy w szatni.
- Wypełniając ankietę, listę obecności obowiązuje konieczność założenia rękawic ochronnych.
- Obowiązuje korzystanie z wyznaczonego boksu w szatni lub innego pomieszczenia przeznaczonego na szatnię. Odzież wierzchnią wraz z innymi rzeczami osobistymi słuchacz wkłada do przygotowanego worka foliowego, otrzymanego przez okno portierni od pracownika portierni.
- W pracowni obowiązuje umundurowanie ochronne oraz wniesienie tylko niezbędnych rzeczy (przybory do pisania, notes).
- Słuchacz zobowiązany jest do przestrzegania dodatkowych wytycznych dopisanych do regulaminu pracowni ze względu na występujące zagrożenie.
- Obowiązuje słuchacza zakaz korzystania z pomieszczenia kuchennego. Słuchacz może spożyć przyniesione śniadanie oraz picie.
- W sali dydaktycznej obowiązuje bezwzględny zakaz wnoszenia i spożywania posiłków.
- Obowiązuje prowadzenie zajęć zgodnie z ustalonym harmonogramem oraz w wyznaczonych pomieszczeniach dydaktycznych; przerwę w zajęciach nauczyciel ustala w zależności od potrzeb, jednak nie wcześniej jak po 45 minutach.
- Słuchacza obowiązuje zgłoszenie nauczycielowi prowadzącemu zajęcia o planowanym zwolnieniu się z zajęć w czasie ich trwania.
- Do szkoły może wejść tylko słuchacz. Zakazuje się wstępu osobom postronnym.
- Słuchacz w wyjątkowej sytuacji spowodowanej np. alergią oddechową po przedłożeniu pisemnego oświadczenia może mieć założoną tylko przyłbicę.
- Obowiązuje zakaz korzystania z telefonów komórkowych podczas zajęć.

Zajęcia praktyczne w szkole policealnej – wytyczne dla szkół¹

Słuchaczu,

- Otrzymujesz możliwość realizacji zajęć praktycznych.
- Zapoznaj się z procedurami obowiązującymi w szkole oraz z harmonogramem zajęć praktycznych.
- Nie przychodź na zajęcia praktyczne, jeżeli jesteś chory lub w Twoim domu przebywa ktoś na kwarantannie lub w izolacji. Wówczas wszyscy musicie pozostać w domu oraz stosować się do zaleceń służb sanitarnych i lekarza.
- Jeżeli nie możesz przyjść na zajęcia praktyczne, zgłoś ten fakt odpowiednio wcześniej.
- Zabieraj do szkoły własny zestaw podręczników i przyborów. W szkole nie będziesz mógł pożyczać ich od innych słuchaczy.
- W drodze do i ze szkoły korzystaj z osłony na usta i nos oraz zachowuj dystans społeczny.
- Przed wejściem do szkoły obowiązkowo zdezynfekuj ręce, a jeżeli masz przeciwwskazania zdrowotne do stosowania tego środka, natychmiast umyj ręce.
- Z szatni korzystaj według zasad ustalonych przez dyrektora szkoły.
- Bezwzględnie stosuj zasady higieny: często myj ręce wodą z mydłem i nie podawaj ręki na powitanie, zachowuj dystans, a także unikaj dotykania oczu, nosa i ust.
- Zwracaj uwagę na odpowiedni sposób zasłaniania twarzy podczas kichania czy kasłania. Stosownie zwracaj uwagę innym w tym zakresie.
- Unikaj większych skupisk słuchaczy, zachowuj dystans, przebywając w korytarzu, toalecie, innych pomieszczeniach wspólnych oraz na terenie szkoły.

Od 18 maja br. słuchacze semestrów programowo najwyższych szkół policealnych mogą brać udział w zajęciach praktycznych.

- Szkoły przy organizacji zajęć praktycznych uwzględniają niniejsze wytyczne.
- Z zajęć praktycznych w szkole mogą korzystać słuchacze zdrowi, bez objawów choroby zakaźnej.
- Jeżeli w domu słuchacza przebywa osoba na kwarantannie lub izolacji, taki słuchacz nie może uczestniczyć w zajęciach praktycznych.
- Zajęcia praktyczne są realizowane w grupie.

¹ Wytyczne stosuje się odpowiednio do zajęć praktycznych prowadzonych w centrach kształcenia zawodowego oraz placówkach kształcenia ustawicznego.

- W grupie może przebywać do 12 słuchaczy. W uzasadnionych przypadkach, za zgodą organu prowadzącego, można zwiększyć liczbę słuchaczy - nie więcej niż o 2. Przy określaniu liczby słuchaczy w grupie należy uwzględnić specyfikę zajęć praktycznych i wymagania określone w podstawie programowej.
- Minimalna przestrzeń do zajęć dla słuchaczy w sali nie może być mniejsza niż 4 m² na 1 osobę (słuchaczy i nauczycieli)*.
 - * Do przestrzeni tej nie wlicza się ciągów komunikacji wewnętrznej, pomieszczeń porządkowych, magazynowych, higieniczno-sanitarnych. Nie należy sumować powierzchni sal i przeliczać łącznej ich powierzchni na limit miejsc. Powierzchnię każdej sali wylicza się z uwzględnieniem mebli oraz innych sprzętów, które się w niej znajdują.
- Z sali, w której prowadzone są zajęcia praktyczne, należy usunąć przedmioty i sprzęty, których nie można skutecznie umyć, uprać lub dezynfekować. Wyposażenie wykorzystywane podczas zajęć należy dokładnie czyścić lub dezynfekować.
- Sprzęt wykorzystywany podczas zajęć powinien być regularnie czyszczony z użyciem detergentu lub dezynfekowany, a jeżeli nie ma takiej możliwości, należy zabezpieczyć go przed użytkowaniem.
- Jeżeli słuchacz posiada własne przybory i podręczniki, mogą one znajdować się na stoliku szkolnym słuchacza. Słuchacze nie powinni wymieniać się przyborami szkolnymi między sobą.
- Słuchacz nie powinien zabierać ze sobą do szkoły niepotrzebnych przedmiotów.
- W sali odległości pomiędzy stanowiskami dla słuchaczy powinny wynosić min. 1,5 m (1 słuchacz – 1 ławka szkolna).
- Po każdym zajęciach używany sprzęt oraz podłoga powinny zostać umyte lub zdezynfekowane.
- Należy wietrzyć sale co najmniej raz na godzinę, w czasie przerwy, a w razie potrzeby także w czasie zajęć.
- Nauczyciel organizuje przerwy dla swojej grupy, w interwałach adekwatnych do potrzeb, jednak nie rzadziej niż po 45 min.
- Zaleca się korzystanie przez słuchaczy z pobytu na świeżym powietrzu na terenie szkoły, przy zachowaniu zmianowości grup i dystansu pomiędzy nimi.
- Należy ograniczyć aktywności sprzyjające bliskiemu kontaktowi pomiędzy słuchaczami.
- Należy zapewnić taką organizację pracy i koordynację, które utrudnią stykanie się ze sobą poszczególnych grup słuchaczy (np. różne godziny przyścia grup do placówki, różne godziny przerw lub zajęć).
- Nie należy organizować żadnych wyjść poza teren szkoły.
- Jeżeli jest taka możliwość, w szatni należy wykorzystywać co drugi boks.
- Należy unikać organizowania większych skupisk słuchaczy w jednym pomieszczeniu, w tym ustalić bezpieczną zasadę korzystania przez grupę z szatni przed rozpoczęciem i po zakończeniu zajęć.

- Nauczyciele i inni pracownicy szkoły powinni zachowywać dystans społeczny między sobą, w każdej przestrzeni szkoły wynoszący min. 1,5 m.
- Pracownicy administracji oraz obsługi powinni ograniczyć kontakty ze słuchaczami oraz nauczycielami.
- Należy ograniczyć przebywanie osób z zewnątrz w placówce do niezbędnego minimum, z zachowaniem wszelkich środków ostrożności (m.in. osłona ust i nosa, rękawiczki jednorazowe lub dezynfekcja rąk, tylko osoby zdrowe) i w wyznaczonych obszarach.
- Rekomenduje się zakup termometru, najlepiej bezdotykowego (min. 1 termometr dla szkoły), oraz dezynfekowanie go po użyciu w danej grupie. W przypadku innych termometrów niż termometr bezdotykowy konieczne jest dezynfekowanie ich po każdym użyciu.
- Należy uzyskać zgodę słuchaczy, a w przypadku słuchaczy niepełnoletnich zgodę ich rodziców, na pomiar temperatury ciała słuchacza w przypadku wystąpienia niepokojących objawów chorobowych.
- Jeżeli słuchacz przejawia niepokojące objawy choroby, należy odizolować go w odrębnym pomieszczeniu lub wyznaczonym miejscu, zapewniając min. 2 m odległości od innych osób, a następnie niezwłocznie powiadomić właściwą miejscowo powiatową stację sanitarno-epidemiologiczną i stosować się ściśle do wydawanych instrukcji i poleceń. W przypadku słuchacza niepełnoletniego należy powiadomić jego rodziców.
- Do zajęć praktycznych organizowanych w szkole stosuje się odpowiednio wytyczne Centralnej Komisji Egzaminacyjnej oraz Głównego Inspektora Sanitarnego dotyczące organizowania i przeprowadzania w 2020 r. egzaminów: potwierdzającego kwalifikacje w zawodzie oraz zawodowego, w szczególności gdy realizacja zadania podczas zajęć praktycznych wymaga bezpośredniego kontaktu słuchacza z inną osobą.

Higiena, czyszczenie i dezynfekcja pomieszczeń i powierzchni

- Przy wejściu głównym należy umieścić numery telefonów do: właściwej stacji sanitarno-epidemiologicznej, oddziału zakaźnego szpitala i służb medycznych oraz organów, z którymi należy się kontaktować w przypadku stwierdzenia objawów chorobowych.
- Przed wejściem do budynku szkoły należy umożliwić skorzystanie z płynu dezynfekującego do rąk oraz zamieścić informację o sposobie jego użycia oraz obowiązku dezynfekowania rąk przez wszystkie osoby wchodzące do szkoły.
- Należy dopilnować, aby wszystkie osoby wchodzące do szkoły dezynfekowały dłonie lub zakładały rękawiczki ochronne, miały zakryte usta i nos oraz nie przekraczały obowiązujących stref przebywania.
- Należy regularnie myć ręce wodą z mydłem.
- Rekomenduje się monitoring codziennych prac porządkowych, ze szczególnym uwzględnieniem utrzymywania w czystości sal zajęć, pomieszczeń sanitarno-

higienicznych, ciągów komunikacyjnych, dezynfekcji powierzchni dotykowych: poręczy, klamek i powierzchni płaskich, w tym blatów w salach i w pomieszczeniach, klawiatur, włączników.

- Przeprowadzając dezynfekcję, należy ściśle przestrzegać zaleceń producenta znajdujących się na opakowaniu środka do dezynfekcji. Ważne jest ściśle przestrzeganie czasu niezbędnego do wywietrzenia dezynfekowanych pomieszczeń, przedmiotów, aby słuchacze nie byli narażeni na wdychanie oparów środków służących do dezynfekcji.
- Wszyscy pracownicy szkoły w razie konieczności powinni być zaopatrzeni w indywidualne środki ochrony osobistej, takie jak jednorazowe rękawiczki, osłona na usta i nos.
- W pomieszczeniach sanitarno-higienicznych należy wywiesić plakaty z zasadami prawidłowego mycia rąk, a przy dozownikach z płynem do dezynfekcji rąk – instrukcje.
- Należy zapewnić bieżącą dezynfekcję toalet.

Postępowanie w przypadku podejrzenia zakażenia u pracowników szkoły

- Do pracy w szkole mogą przychodzić jedynie zdrowe osoby, bez jakichkolwiek objawów wskazujących na chorobę zakaźną.
- W miarę możliwości nie należy angażować w zajęcia pracowników powyżej 60. roku życia lub osób z istotnymi problemami zdrowotnymi, które zaliczają się do tzw. grupy podwyższonego ryzyka.
- Należy wyznaczyć i przygotować pomieszczenie lub wydzielić obszar (m.in. wyposażenie w środki ochrony i płyn dezynfekujący), w którym będzie można odizolować* osobę w przypadku zdiagnozowania objawów chorobowych.

* Należy przygotować procedurę postępowania na wypadek zakażenia koronawirusem lub zachorowania na COVID-19, która powinna uwzględniać minimum następujące założenia:

1. Pracownicy szkoły powinni zostać poinstruowani, że w przypadku wystąpienia niepokojących objawów nie powinni przychodzić do pracy, pozostać w domu i skontaktować się telefonicznie ze stacją sanitarno-epidemiologiczną, oddziałem zakaźnym, a w razie pogarszania się stanu zdrowia zadzwonić pod nr **999** lub **112** i poinformować, że mogą być zakażeni koronawirusem.
2. Zaleca się bieżące śledzenie informacji Głównego Inspektora Sanitarnego i Ministra Zdrowia dostępnych na stronach <https://gis.gov.pl/> lub <https://www.gov.pl/web/koronawirus/>, a także obowiązujących przepisów prawa.
3. W przypadku wystąpienia u pracownika będącego na stanowisku pracy niepokojących objawów sugerujących zakażenie koronawirusem należy niezwłocznie odsunąć go od pracy. Należy wstrzymać przyjmowanie kolejnych grup słuchaczy, powiadomić właściwą miejscowo powiatową stację sanitarno-epidemiologiczną i stosować się ściśle do wydawanych instrukcji i poleceń.

4. Obszar, w którym poruszał się i przebywał pracownik, należy poddać gruntownemu sprzątnięciu, zgodnie z funkcjonującymi w podmiocie procedurami oraz zdezynfekować powierzchnie dotykowe (klamki, poręcze, uchwyty) oraz zastosować się do indywidualnych zaleceń wydanych przez inspektorat sanitarny.
5. Należy stosować się do zaleceń państwowego powiatowego inspektora sanitarnego przy ustalaniu, czy należy wdrożyć dodatkowe procedury, biorąc pod uwagę zaistniały przypadek*.

* Rekomenduje się ustalenie listy osób przebywających w tym samym czasie w części/częściach szkoły, w których przebywała osoba podejrzana o zakażenie, i stosowanie się do wytycznych Głównego Inspektora Sanitarnego dostępnych na stronie gov.pl/web/koronawirus/ oraz <https://gis.gov.pl/> odnoszących się do osób, które miały kontakt z zakażonym.

- W przypadku wątpliwości należy zwrócić się do właściwej powiatowej stacji sanitarno-epidemiologicznej w celu konsultacji lub uzyskania porady.

Jesli przebywasz w miejscu publicznym

PAMIĘTAJ!

Gdy zaobserwujesz u siebie objawy, takie jak gorączka, kaszel, duszności i trudności z oddychaniem to:
bezwzględnie, telefonicznie powiadom właściwą stacją sanitarną – epidemiologiczną:

Powiatowa Stacja Sanitarno - Epidemiologiczna
Województwa Kujawsko - Pomorskiego
ul. Plac Klasztorny 1B

52 357 44 35

W przypadku nasilonych objawów zadzwoń pod numer alarmowy:
112

lub skontaktuj się z najbliższym oddziałem zakaźnym:
Wojewódzki Szpital Obserwacyjno – Zakaźny
im. Świętego Floriana 12
52 325 56 07

Infolinia NFZ w sprawie koronawirusa:
800 190 590

W przypadku kiedy istnieje podejrzenie zakażenia, ale nie masz jeszcze objawów, pozostaj w domu, unikaj kontaktu z innymi osobami, aby nie doszło do rozprzestrzeniania się wirusa. Wszelkie wątpliwości dotyczące dotyczące swojego stanu zdrowia wyjaśniaj telefonicznie lub innymi metodami zdalnej konsultacji.
NIE ZGLASZAJ SIĘ DO PORADNI POZ ani nie udawaj się do szpitala bez wcześniejszego udogodnienia, gdzie masz się zgłosić i czy jest to potrzebne, ponieważ jeden chory pacjent (również TY) może być źródłem zakażenia wszystkich pozostałych osób w poczekalni.

KORONAWIRUS powoduje gorączkę, kaszel, duszności, bóle mięśni i zmęczenie.

Przenosi się drogą kropelkową, a więc podczas kaszlu, kichania czy mówienia.

Jak zapobiec zakażeniu?



Często myj ręce, używając mydła i wody.



Kiedy kaszlesz lub kichasz, **zakrywaj usta i nos**.



Zachowaj co najmniej **1 metr** odległości od osób, które kaszlą i kichają.



Jeśli wracasz z regionu, gdzie występuje koronawirus i masz objawy choroby lub miałeś kontakt z osobą zakażoną, powiadom telefonicznie o tym stację sanitarno-epidemiologiczną lub zgłoś się do oddziału obserwacyjno-zakaźnego.

Infolinia NFZ

800 190 590

www.gov.pl/koronawirus

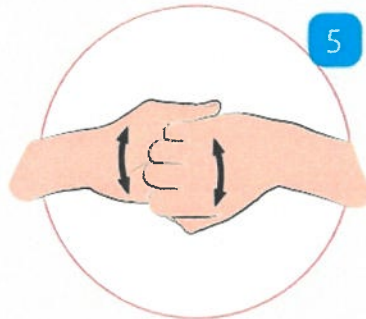
Jak skutecznie dezynfekować ręce?

Użyj środka do dezynfekcji rąk,
który zawiera co najmniej 60% alkoholu.

Czas trwania:
do wyschnięcia
dłoni



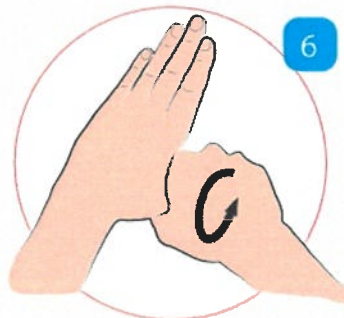
1 Nanieś taką ilość preparatu, aby dłonie były całkowicie zwilżone



5 Pocieraj górną część palców prawej dłoni o wewnętrzną część lewej dłoni i odwrotnie



2 Pocieraj dłoń o dłoń rozprowadzając preparat na całą powierzchnię



6 Ruchem obrotowym pocieraj kciuk lewej dłoni wewnętrzną częścią prawej dłoni i odwrotnie



3 Pocieraj wewnętrzną częścią prawej dłoni o grzbietową część lewej dłoni i odwrotnie



7 Ruchem okrężnym opuszkami palców prawej dłoni pocieraj wewnętrzne zagłębienie lewej dłoni i odwrotnie



4 Spleć palce i pocieraj wewnętrznymi częściami dłoni



8 Po wyschnięciu ręce są zdezynfekowane

Jak skutecznie myć ręce?



1 Zwilż ręce ciepłą wodą. Nałóż mydło w płynie w zagłębienie dłoni.



2 Namydl obydwie wewnętrzne powierzchnie dłoni.



3 Spleć palce i namydl je.



4 Namydl kciuk jednej dłoni drugą ręką i na przemian.



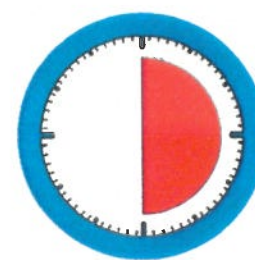
5 Namydl wierzch jednej dłoni wnętrzem drugiej dłoni i na przemian.



6 Namydl obydwie nadgarstki.

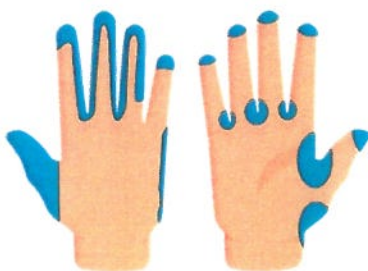


7 Splucz starannie dłonie, żeby usunąć mydło. Wysusz je starannie.



**Całkowity czas:
30 sekund**

Nie zapomnij umyć tych obszarów:



SPOSOBY OGRANICZENIA RYZYKA ZAKAŻENIA KORONAWIRUSEM:



Częste przecieranie rąk **CHUSTECZKAMI**
DO DEZYNFEKCJI na bazie alkoholu
lub **MYCIE RĄK** wodą i mydłem



Podczas kaszlu i kichania **ZAKRYWANIE**
I NOSA zgiętym łokciem lub chusteczką
Chusteczkę należy natychmiast wyrzucić
i umyć ręce



UNIKANIE BLISKIEGO KONTAKTU
z każdym, kto ma gorączkę i kaszel



DOKŁADNE GOTOWANIE mięsa i jajek



UNIKANIE KONTAKTU z chorymi
lub bezpiecznymi zwierzętami